



susuł & strama architektki

opracowanie: KONCEPCJA

nazwa inwestycji: Świetlica ocalić od zapomnienia – realizowana w ramach zadania „Dzieje nieba i ziemi – utworzenie Bieszczadzkiej Akademii Dziedzictwa Regionalnego przy wykorzystaniu innowacyjnych metod przekazywania wiedzy”

adres inwestycji: Województwo: podkarpackie
Powiat: bieszczadzki
Miejscowość: Ustrzyki Dolne
Jedn ewid.: Ustrzyki Dolne – obszar wiejski
obręb: 180108_5.0033, Ustjanowa Górna
Ulica: Ustjanowa Górna 8
Dz. nr.: 59

opracował:

Imię, nazwisko, nr uprawnień

pieczęćka/podpis

główny projektant:

mgr inż. arch. Krzysztof Strama
nr upr. MPOIA/007/2004

sprawdzający:

mgr inż. arch. Marcin Susuł
nr upr. MPOIA/036/2003



LISTOPAD/GRUDZIEŃ 2019



1. PRZEDMIOT OPRACOWANIA - UWARUNKOWANIA

Wielokrotnie w historii naszej działalności architektonicznej spotykamy się z dylematem ratowania obiektów historycznych. Powstaje zawsze pytanie o wartość „ratowanego” obiektu, wartość niematerialną, historyczną w kontekście środków finansowych jakie należy zaplanować na jego renowację. Kosztów przyszłego funkcjonowania budynku, jego dostosowania do obecnych wymagań funkcjonalnych, użytkowych, kosztów na działalność codzienną. Należy pamiętać, że substancja z jakiej większość tych obiektów jest wybudowana (z reguły drewno) jest z powodów wieloletnich zaniedbań mocno zniszczona, zmurszała, wymaga wymiany, lub zabiegów związanych ze szkodnikami i grzybami. Są to bardzo często zabiegi niewystarczające i niepomagające trwale.

Obiekty „uratowane” nie spełniają obecnych wymagań stawianych funkcjonowaniu: ograniczenia przestrzeni, konstrukcji, przepisów pożarowych a co za tym idzie bezpieczeństwa ludzi, a przede wszystkim generują ogromne koszty, które stanowią główną przyczynę w podejmowaniu decyzji o zaniechaniu jakichkolwiek nakładów finansowych na obiekty objęte ochroną konserwatorską – a w konsekwencji prowadzi to do ich degradacji i nieodwracalnych zniszczeń.

Każda gmina posiada szereg nieruchomości wpisanych do gminnej ewidencji budynków wymagających ochrony, które z uwagi na sytuację finansową właścicieli, na sytuację prawną, nigdy nie będzie uratowana. Z biegiem lat zniknie z przestrzeni społecznej i historycznej. Chałupy, zabudowania folwarczne, dwory, kościoły, fabryki, spichlerze, silosy, itp... powoli ulegają degradacji i na zawsze zniszczeniu!

Kiedy pojawił się pomysł na pozyskanie środków finansowania zewnętrznego dla ratowania dawnej szkoły poradzieckiej w Ustianowej, dokonaliśmy oceny stanu technicznego obiektu i jednoznacznie stwierdziliśmy, że jego renowacja i ponoszenia środków na ratowanie w kontekście wartości historycznej jest bezprzedmiotowe. Oczywiście trudno polemizować z wartością niematerialną i odbiorem nieobiektywnym środowisk lokalnych, ale może warto podjąć taką dyskusję i rozważyć zyski jakie możemy wygenerować w kontekście przyszłych pokoleń.

Postanowiliśmy wykorzystać możliwości jakie obecnie daje nam technologia geodezyjna i dokonaliśmy skanu 3D budynku. Powstał w ten sposób model komputerowy dokładnie odwzorowujący stan rzeczywisty. Model taki stanowi dokument w postaci elektronicznej, który będzie mógł być wykorzystywany do badań i prac w tym naukowych dla zainteresowanych - również w przyszłości. Pomyśleliśmy, że z uwagi na stosunkowo niski koszt takiego skanowania, może to być forma ratowania pamięci o wszystkich tego typu obiektach w gminie, a nawet regionie, a może nawet kraju? Mogła by powstać baza (biblioteka) chmur skanowanych budynków udostępniana w sieci bezpłatnie dla uczniów, naukowców, architektów, historyków i po prostu wszystkich zainteresowanych? Pomysł wydał nam się niezwykle atrakcyjny zwłaszcza w kontekście budowy miejsca, gdzie możliwe byłoby organizowanie sympozjów, konferencji, prelekcji, wystaw stałych i czasowych, imprez okolicznościowych, zajęć lekcyjnych, muzeum, rekreacji, kół naukowych... wyobrażenia podsuwa wiele możliwości...

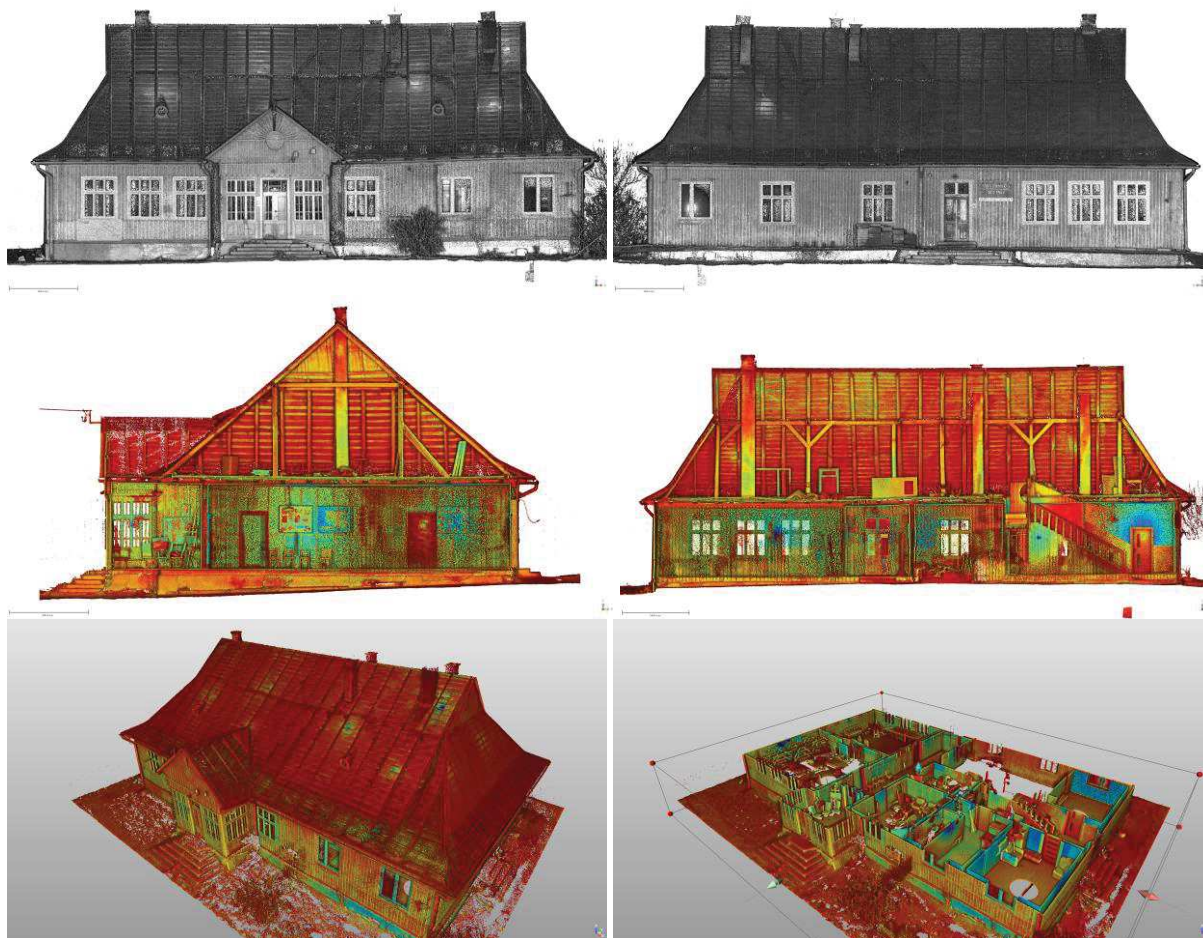
Niestety obecna forma i skala budynku nie sprostą tym wymaganiom, a do tego będzie wymagała ciągłych nakładów na renowację, nie pozwoli na wdrażanie nowych pomysłów, na zachowanie od zapomnienia innych ciekawych artefaktów.

Dlatego postanowiliśmy stworzyć koncepcję dla zadania: „DZIEJE NIEBA I ZIEMI – utworzenie Bieszczadzkiej Akademii Dziedzictwa Regionalnego przy wykorzystaniu innowacyjnych metod przekazywania wiedzy”. Działanie to wymagać będzie rozbiórki budynku istniejącego, historycznego, ale dzięki temu pozwoli zachować pamięć wszystkich pozostałych niszczących i znikających z przestrzeni publicznych budynków, które nie mają najmniejszych szansy na to by ktokolwiek zainwestował w nie choćby przysłowiową złotówkę.

Wielofunkcyjność projektowanego muzeum, pozwoli na jego wykorzystanie zarówno przez środowiska związane z architekturą, jak również przez historyków (ocalić od zapomnienia historię lokalną



regionu i miejsca) – IZBA PAMIĘCI, oraz środowisko lotnicze, które początki swojej działalności związane ma nierozdzielnie z regionem bieszczadzkim.



2. ISTNIEJĄCY STAN ZAGOSPODAROWANIA TERENU

Teren objęty opracowaniem znajduje się w woj. podkarpackim, powiecie bieszczadzkim w Ustjanowej Górnej. Teren inwestycyjny obejmuje działkę o numerze ewidencyjnym 59. Jest to teren zabudowany, na działce obecnie znajduje się stara szkoła w złym stanie technicznym, wpisana do gminnego rejestru zabytków jednak z powodów technicznych wskazana przez nas do rozbiórki oraz cztery niewielkie obiekty typu wiata, garaż, również przeznaczone do rozbiórki. W północnej części działki znajduje się boisko do piłki nożnej i siłownia terenowa. Rzeźba terenu jest nierównomiernie ukształtowana, charakteryzuje się spadkiem w kierunku południowo - zachodnim, wysokość terenu w granicach działki waha się między 485.00 m n.p.m., a 478.80 m n.p.m. Na przedmiotowej działce znajduje się utwardzenie w formie zatoczki, pozostały teren jest całkowicie terenem zielonym, z pojedynczymi drzewami oraz krzewami. Sąsiedni teren działki od strony południowej stopniowo opada otwierając widok na tereny zielone i pobliskie wzgórza. Obie strony świata zarówno południowa jak i północna charakteryzuje się ciekawymi otwarciami widokowymi. Wzdłuż południowej granicy przebiega droga krajowa nr 84 – Wielka Pętla Bieszczadzka. Działka posiada dwa zjazdy (prawoskręt) z drogi krajowej, oraz zjazd z drogi lokalnej – oba do zachowania w kontekście inwestycyjnym.



3. PROJEKTOWANE ZAGOSPODAROWANIE TERENU.

Na przedmiotowej działce projektuje się wielofunkcyjny obiekt kultury – muzealno-wystawowy. Układ funkcjonalny i walory użytkowe przedstawione będą w pozostałej części opisu. Na działce zaprojektowano dwa oddzielne parkingi o łącznej sumie 27 urządzonych miejsc postojowych dla gości obiektu oraz użytkowników boiska sportowego. Działka pozwala na organizowanie w przypadku imprez plenerowych parkingu tymczasowego na terenach zielonych. Wjazd na parkingi zaprojektowano w miejscu istniejących wjazdów na działkę, jeden od strony zachodniej z drogi dojazdowej, a drugi (techniczny) od strony południowej z drogi krajowej. Obiekt zaprojektowano z wykorzystaniem rzeźby terenu w taki sposób aby walory widokowe wynikające z ukształtowania podnosiły jakość architektury i tożsamość miejsca. Sam obiekt zaprojektowano w kształcie równoległoscianu o wydłużonym kształcie w kierunku wschód – zachód, zbliżonym do prostokąta, lekko ściętym od strony zachodniej, dzięki temu otoczenie obiektu wpisuje się w naturalny krajobraz, kształt działki oraz system dróg i ścieżek który go otacza. Różnica terenu od strony zachodniej została zniwelowana schodami terenowymi prowadzącymi do głównego wejścia budynku. Całość założenia dostosowano do potrzeb osób niepełnosprawnych - wzdłuż północnej strony projektuje się rampę dla osób niepełnosprawnych. Składową układu funkcjonalnego są pomieszczenia sanitarne dla boiska sportowego i siłowni terenowej, mające na celu wsparcie imprez plenerowych organizowanych na tych obiektach.

ZESTAWIENIE POWIERZCHNI DZIAŁKI INWESTYCYJNEJ:

Dz. nr. 59 – pow. 18939.00 m²

POWIERZCHNIA TERENÓW ZABUDOWANYCH

Pz=643.74 m² = 3.40%

POWIERZCHNIA BOLOGICZNIE CZYNNA

Pb=16 412.36 m² = 86.66%

DACH ZIELONY

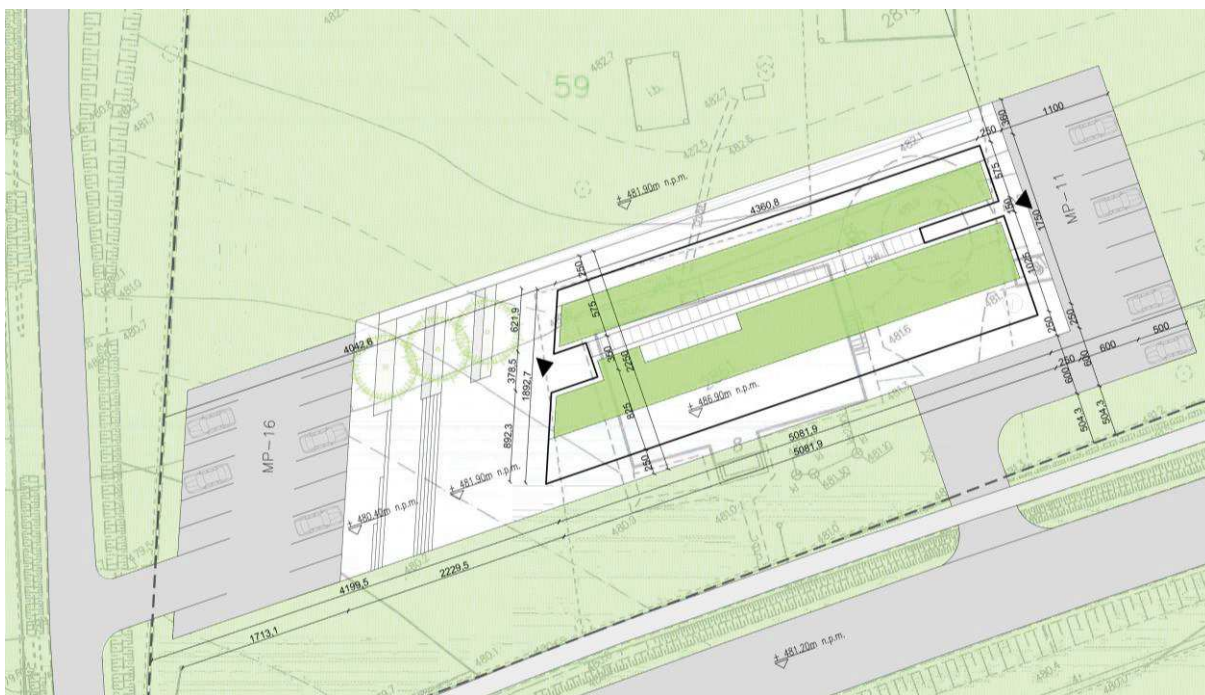
Pd=204.24 m²

POWIERZCHNIA PROJEKTOWANYCH UTWARDZEŃ

Pu=1882.90 m² = 9.94%

LICZBA MIEJSC POSTOJOWYCH

Zapewniono 27 urządzonych miejsc postojowych





4. DANE OKREŚLAJĄCE OCHRONĘ DZIAŁKI.

Działka inwestycyjna opisana numerem ew. 59 zlokalizowana w Ustjanowej Górnej, na której projektowany jest obiekt budowlany. Obiekt historyczny szkoły poradzieckiej wpisany jest do gminnej ewidencji zabytków. Stan techniczny określony jest jako zły i wymaga dużego nakładu finansowego aby doprowadzić go do stanu zezwalającego na bezpieczne użytkowanie. Konstrukcja i istniejące instalacje (zwłaszcza elektryczna) zagrażają bezpieczeństwu użytkownika.

W sąsiedztwie planowanej inwestycji od strony północno – zachodniej w odległości około 150 m znajdują się obszary i obiekty objęte ochroną na mocy przepisów o ochronie przyrody, a w szczególności obszary NATURA 2000 – bez wpływu na planowaną inwestycję.

Obiekt znajduje się w Obszarze Chronionego Krajobrazu, obiekt nie jest szkodliwy dla środowiska oraz nie niszczy środowiska naturalnego.

5. ZGODNOŚĆ Z MIEJSCOWYM PLANEM ZAGOSPODAROWANIA PRZESTRZENNEGO

Na przedmiotowej działce nie obowiązuje miejscowy plan zagospodarowania przestrzennego. Inwestycja wymaga uzyskania Warunków Zabudowy.



6. FORMA

Obiekt charakteryzuje się zwartą bryłą o formie zbliżonej do prostopadłościanu, ścięty od strony zachodniej, z dachem płaskim. Jest to budynek jednokondygnacyjny o wysokości użytkowej pomieszczeń netto 3m (w świetle).

Ideą przewodnią projektowanej formy jest otwarcie widokowe na otaczający krajobraz. Centralne części elewacji (składane przeszklenia sali wielofunkcyjnej) zostały „wgniecione” do wnętrza budynku tworząc w ten sposób zadaszenie w formie „koperty”. Dzięki temu zabiegowi oraz szczegółowej analizie „przebiegu słońca” - południowa elewacja w okresie letnim będzie zapewniać zacienienie (obniżające koszty eksploatacji – mniejsze nakłady na klimatyzację), z kolei w okresie zimowym do wnętrza budynku będą dochodziły promienie słoneczne, co spowoduje zyski ciepła zmniejszające koszty ogrzewania. Dodatkowo wsunięte części elewacji zostały całkowicie przeszklone, dzięki czemu wnętrze budynku otwiera się na otaczający krajobraz, który staje się integralną częścią całego założenia, a składane ściany umożliwią wykorzystanie obiektu w czasie imprez okolicznościowych w tym plenerowych zabezpieczając przed warunkami atmosferycznymi, ale pozwalając na korzystanie z budynku w pełnej symbiozie z tarasami zewnętrznymi.

W bryle budynku od strony zachodniej oraz wschodniej zostały wsunięte fragmenty elewacji akcentując tym samym wejścia do budynku. Wsuniecie od strony zachodniej jest szersze, częściowo przeszklone, podkreślając w ten sposób że jest to główne wejście do obiektu, prowadzi ono do niewielkiego reprezentacyjnego holu budynku. Wsuniecie od strony wschodniej umożliwiło bezpośredni dostęp do pomieszczeń zaplecza sportowego boiska, a tym samym ukrycie drzwi na elewacji nie zaburza w ten sposób architektury obiektu. Oba wejścia połączone są ze sobą świetlikiem biegnącym przez całą długość obiektu, tworząc w ten sposób ciąg komunikacyjny, wokół którego rozmieszczone są wszystkie funkcje obiektu.

Z holu prowadzą schody na zielony dach użytkowy, który otwiera widok na pobliskie wzgórza od strony południowej oraz wzgórza i boisko sportowe o strony północnej. Zielony dach oprócz funkcji widokowej daje możliwość do wykorzystania lokalizacji fotowoltaiki oraz elementów związanych z wentylacją i klimatyzacją

Charakterystyczne parametry:

- szerokość budynku – 17.50 m
- długość budynku – 43.60 m / 50.82 m
- wysokość budynku – 5.00 m
- kubatura budynku – 3218.75 m³

ZESTAWIENIE POWIERZCHNI		
NR	NAZWA POMIESZCZENIA	POWIERZCHNIA
0.01	BIURO I	19.81
0.02	BIURO II – OPCJONALNIE POM. TECH	15.23
0.03	SANITARIATY DAMSKIE	14.57
0.04	SANITARIATY MĘSKIE	13.32
0.05	HOLL	42.47
0.06	SALA WARSZTATOWA – IZBA PAMIĘCI	70.34
0.07	MAGAZYN	30.43
0.08	SALA WIELOFUNKCYJNA	202.32
0.09	KAWIARNIA	9.85



0.10	SZATNIA	7.33
0.11	SANITARIATY DAMSKIE	9.29
0.12	SZATNIA DAMSKA	6.48
0.13	SZATNIA MĘSKA	6.66
0.14	SANITARIATY MĘSKIE	10.42
0.15	KORYTARZ	6.10
0.16	ZMYWAK	8.65
0.17	TOALETA DLA NIEPEŁNOSPRAWNYCH	6.20
0.18	POMIESZCZENIA NA ODPADY	4.11
0.19	KUCHNIA	27.70
0.20	OBIERALNIA WARZYW	3.65
0.21	MAGAZYN	3.95
0.22	CHŁODNIA	5.21
0.23	KORYTARZ	14.31
0.24	POMIESZCZENIA SOCJALNE	10.79
RAZEM		549.19

7. PROGRAM FUNKCJONALNO – UŻYTKOWY

Sercem założenia i punktem wyjścia do koncepcji jest sala wielofunkcyjna. Sala umożliwia organizację wszelakiego rodzaju imprez: od konferencji i sympozjów po spotkania kulturalno–społeczne, imprezy rozrywkowe czy wystawy czasowe. Odpowiednio wkomponowane rozcięcia - świetlik biegnący przez całą długość sali oraz budynek oraz opisywane już wyżej przeszklone, składane ściany, dadzą nieograniczony dostęp do naturalnego rozproszonego światła dziennego. Dodatkowo przeszklone elewacje, podkreślają tożsamość miejsca. Sala posiada własne pełne zaplecze kuchenne oraz kawiarnię. Mogą one działać zarówno w okresie letnim jak i zimowym, stanowiąc dopełnienie walorów użytkowych sali wielofunkcyjnej podczas różnego rodzaju imprez.

Opisywany powyżej świetlik (rozcięcie wzdłuż całego budynku) jest elementem podkreślającym komunikację wewnętrzną łączącą wszystkie pomieszczenia od wejścia głównego (zachodnia strona) po zaplecza i części zewnętrzne związane z boiskami i siłownią po stronie wschodniej.

Goście i użytkownicy zewnętrzni do obiektu dostają się od strony parkingu poprzez wejście główne prowadzące do holu. Po jego lewej stronie znajdują się pomieszczenia biurowe oraz sanitariaty ogólnodostępne, damski i męski, z kolei po jego prawej stronie schody prowadzące na zielony dach budynku, pod schodami zaprojektowano niewielką recepcję wraz z szatnią.

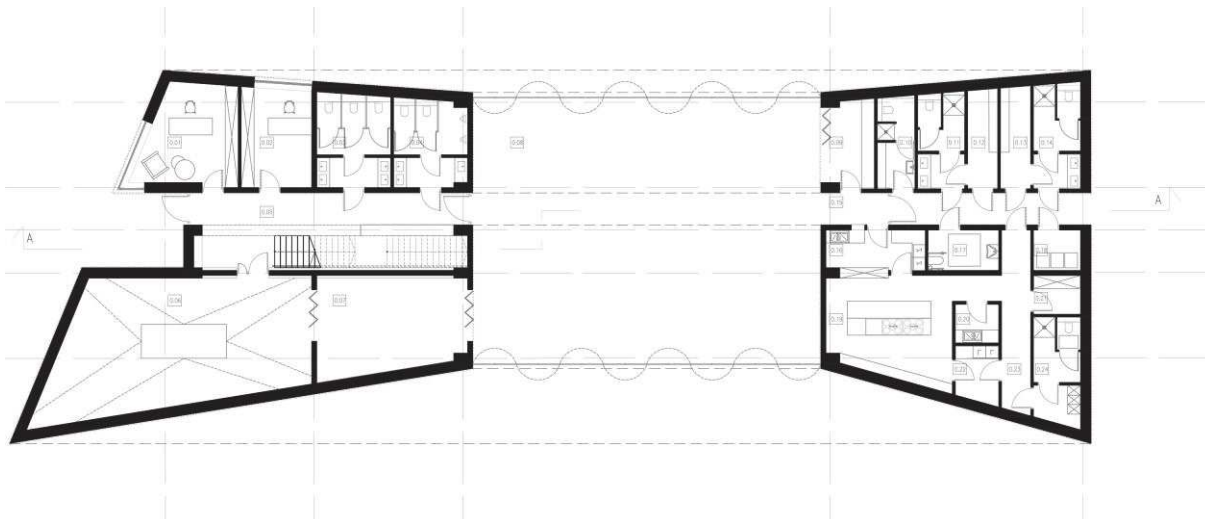
Obok schodów znajduje się wejście do sali warsztatowej – „izby pamięci”, pomieszczenia służącego za salę warsztatową, salę wystaw stałych, salę do pracy z multimediami, salę obróbki i przechowywania bazy skanów 3D. Sala przeznaczona jest do różnego rodzaju wystaw, warsztatów, prezentacji o sztuce czy zabytkach okolicy, sala przeznaczona jest również do przedstawiania na jej ścianach, laserowych skanów zabytkowych budynków. Planujemy aby drewniane elementy szkoły, uzyskane po rozbiórce obiektu, w dobrym stanie technicznym, mogły być wykorzystane na potrzeby okładzin części ścian lub stropu „izby pamięci”. To wszystko ma na celu zachowanie dziedzictwa kulturowego regionu oraz zachowanie jego historii. Sala warsztatowa oraz sala wielofunkcyjna posiadają wspólny magazyn.

W drugiej części obiektu (po stronie wschodniej) za salą główną, znajduje się wspomniane zaplecze kuchenne oraz szatnie i sanitariaty damski, męski oraz dla osób niepełnosprawnych. Toaleta dla



niepełnosprawnych powinna być wykonana z elementów wandaloodpornych i być dostępna całą dobę dla użytkowników boiska sportowego oraz turystów m.in. sąsiednich tras rowerowych.

Szczegóły układu funkcjonalnego znajdują się w części rysunkowej niniejszego opracowania.



8. MATERIAŁY I KOLORYSTYKA

Projektuje się wykorzystanie następujących materiałów: drewno (częściowo z odzysku po obiekcie historycznym), beton (w tym posadzki przemysłowe) i szkło.

Ściany zewnętrzne trójwarstwowe. Część licowa została zaprojektowana z drewna - jesion (rodzimy lub z uwagi na dostępność na rynku amerykański), w kolorze jasnoszarym. Drewno termizowane, (czyli poddane obróbce cieplnej). W procesie termizowania zmienia ulega struktura celulozy czyli cukrów zawartych w drewnie, dzięki czemu uzyskuje ono nowe właściwości, przede wszystkim podwyższoną odporność na zmienne warunki atmosferyczne. Drewno termizowane nie wymaga olejowania, a w swoim wyglądzie i kolorystyce przypomina naturalne okładziny drewniane jak np. gont darty.

Jedynie w strefie wejściowej dla jej podkreślenia, fragment elewacji będzie pokryty tynkiem silikonowym w kolorze białym.

Część ścian lub strop w sali warsztatowej wykończone będą odrestaurowanymi belkami porzbiórkowymi po dawnej szkole dzięki czemu uzyskamy nowoczesny charakter z wykorzystaniem ciepłych elementów historycznych.

Elementy przeszklone elewacji stanowiące składane ściany o wysokości 3 m, umożliwiające całkowite otwarcie wnętrza budynku, czy samonośne świetliki i wyjście na dach to elementy wymagające szczegółowych opracowań detalu i rozwiązań konstrukcyjnych w systemie szkła bezramowego. Rozwiązania tych detali stanowić będą punkt wyjścia wraz z połączeniem ze ścianami trójwarstwowymi do skomplikowanego projektu elewacji, który jednak stanowić będzie o oryginalności budynku.

Główna konstrukcja budynku będzie żelbetowa z wiązarami sprężonymi. Stropy żelbetowe monolityczne. Obiekt posiada dach płaski o konstrukcji odwróconej dachu zielonego częściowo użytkowy.

Planuje się aby pod względem użytkowym mediów (woda, kanalizacja, prąd) budynek zaprojektowany był z wykorzystaniem najnowocześniejszych technologii. Ma to na celu obniżenie kosztów eksploatacji. Wykorzystanie fotowoltaiki, pomp ciepła, rekuperacji, odzysku energii z powietrza zużytego czy w końcu wody deszczowej, to właściwie w tego typu obiekcie konieczność. Ochrona środowiska jest dla nas w dzisiejszych czasach priorytetem i do racjonalnych rozwiązań uwarunkowanych również względami finansowymi przykładamy szczególną uwagę.



ŚWIETLICA OCALIĆ OD ZAPOMNIENIA – realizowana w ramach zadania „Dzieje nieba i ziemi – utworzenie Bieszczadzkiej Akademii Dziedzictwa Regionalnego przy wykorzystaniu innowacyjnych metod przekazywania wiedzy”



Dąbrowskiego 30 , 32-600 Oświęcim, tel/fax. (33) 8440012
<http://www.s2architekci.pl> e mail: biuro@s2architekci.pl

ŚWIETLICA OCALIĆ OD ZAPOMNIENIA – realizowana w ramach zadania „Dzieje nieba i ziemi – utworzenie Bieszczadzkiej Akademii Dziedzictwa Regionalnego przy wykorzystaniu innowacyjnych metod przekazywania wiedzy”



Dąbrowskiego 30 , 32-600 Oświęcim, tel/fax. (33) 8440012
<http://www.s2architekci.pl> e mail: biuro@s2architekci.pl

9. ANALIZA NASŁONECZNIENIA

SEZON LETNI

marzec godz. 11.00



kwiecień godz. 11.00



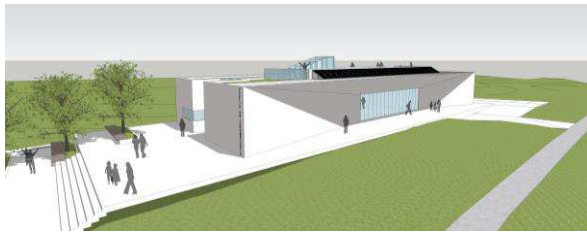
maj godz. 11.00



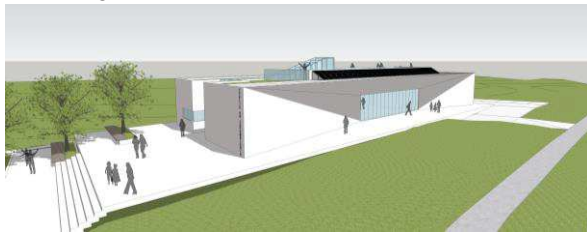
czerwiec godz. 11.00



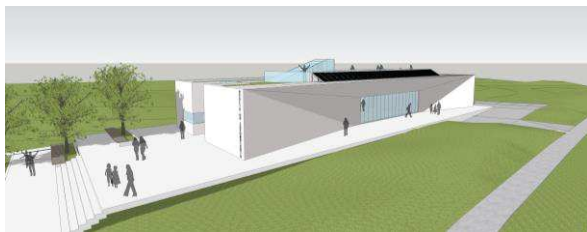
lipiec godz. 11.00



sierpień godz. 11.00



marzec godz. 15.00



kwiecień godz. 15.00



maj godz. 15.00



czerwiec godz. 15.00



lipiec godz. 15.00



sierpień godz. 15.00



SEZON ZIMOWY

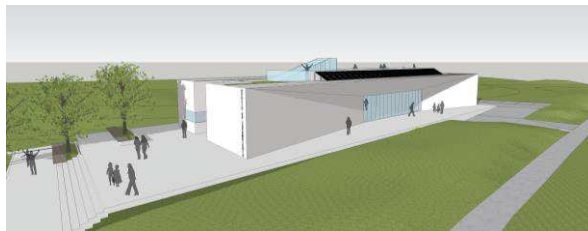
wrzesień godz. 11.00

wrzesień godz. 15.00



październik godz. 11.00

październik godz. 15.00



listopad godz. 11.00

listopad godz. 15.00



grudzień godz. 11.00

grudzień godz. 15.00



styczeń godz. 11.00

styczeń godz. 15.00



luty godz. 11.00

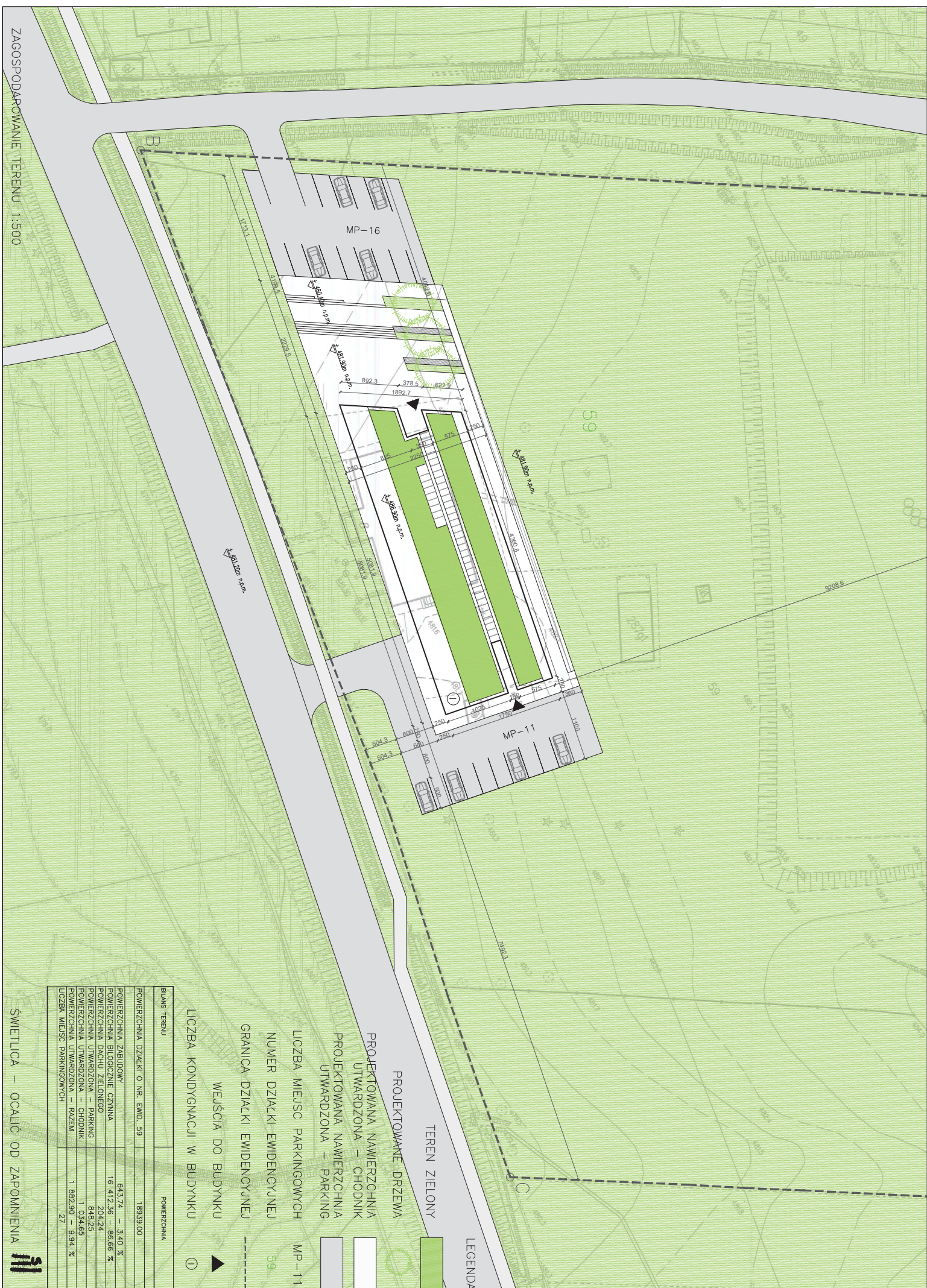
luty godz. 15.00



10. SPIS RYSUNKÓW

Lp.	Tytuł rysunku	Skala
1.	Zagospodarowanie terenu	1:500
2.	Rzut parteru	1:200
3.	Przekrój A-A	1:200
4.	Elewacje	1:200
5.	Wizualizacje obiektu	-

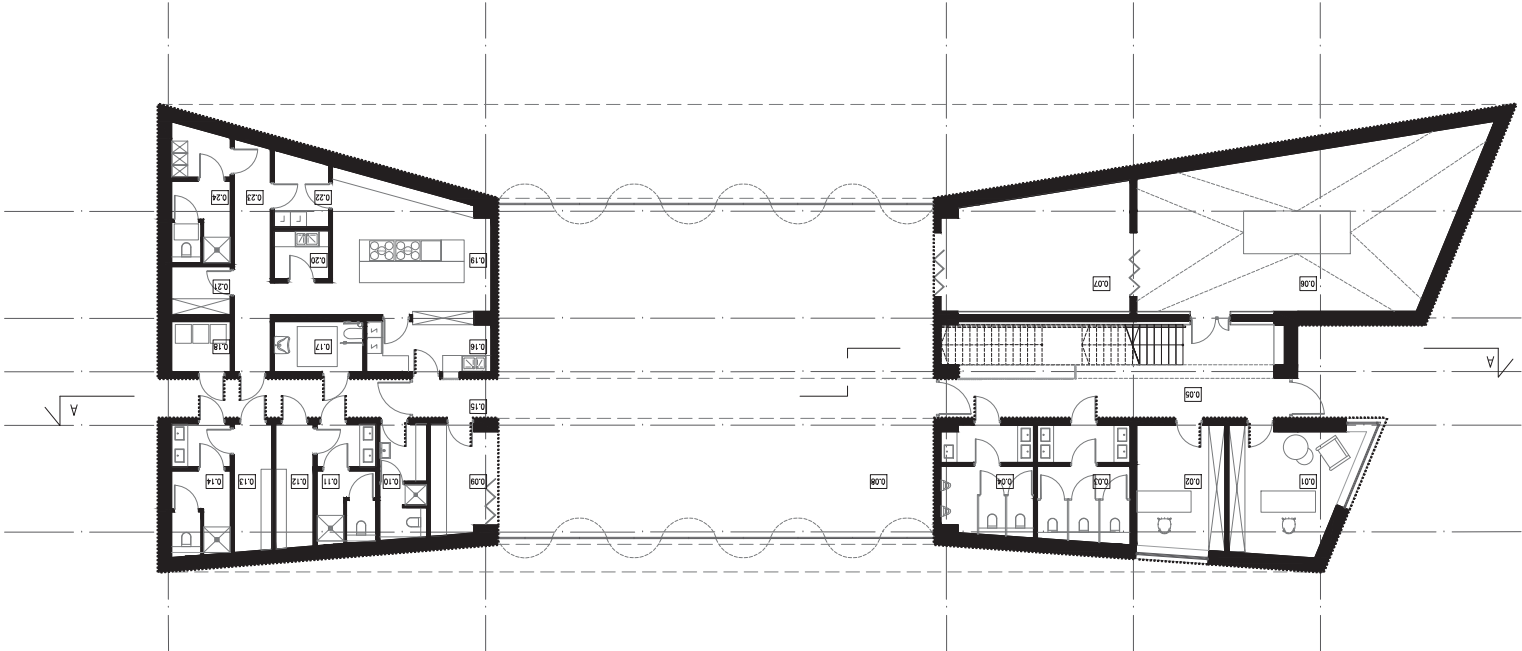


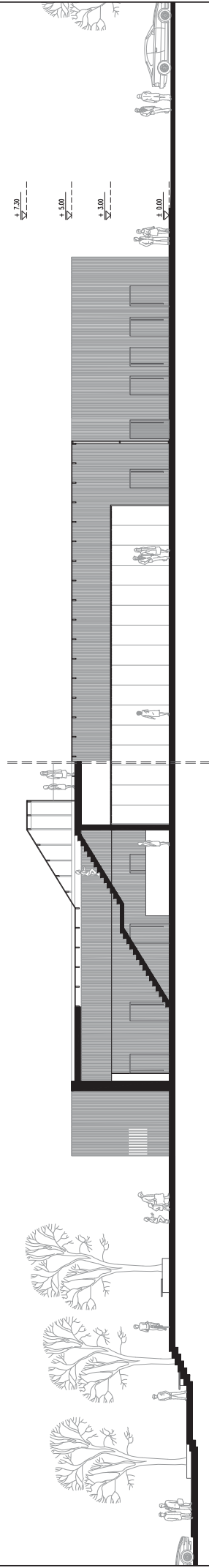


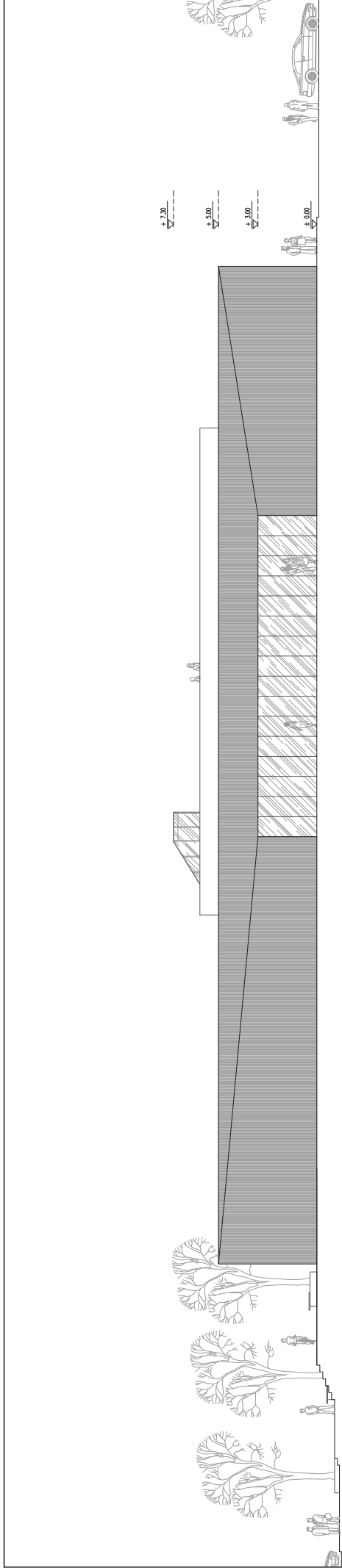
ZESTAWIENIE POWIERZCHNI PARTERU – wg. PN-ISO 9836:2015-12		
NR	NAZWA POMIESZCZENIA	POWIERZCHNIA
PARTER		
0.01	BIURO I	19,81
0.02	BIURO II / OPCJONALNIE POM. TECH	15,23
0.03	SANIT. DAMSKI	14,57
0.04	SANIT. MĘSKI	13,32
0.05	HOLL	42,47
0.06	SALA WARSZTATOWA – IZBA PAMIĘCI	70,34
0.07	MAGAZYN	30,43
0.08	SALA	202,32
0.09	KAWIARNIA	9,85
0.10	SZATNIA	7,33
0.11	SANIT. DAMSKI	9,29
0.12	SZATNIA DAMSKA	6,48
0.13	SZATNIA MĘSKA	6,66
0.14	SANIT. MĘSKI	10,42
0.15	KORYTARZ	6,10
0.16	ZMYWAK	8,65
0.17	TOILETA DLA NIEPEŁNOSPRAWNYCH	6,20
0.18	POM. NA ODPADY	4,11
0.19	KUCHNIA	27,70
0.20	OBIEKALNIA WARSZYW	3,65
0.21	MAGAZYN	3,95
0.22	CHŁODNIA	5,21
0.23	KORYTARZ	14,31
0.24	POM. SOCJALNE	10,79
RAZEM		549,1900

RZUT PARTERU 1:200

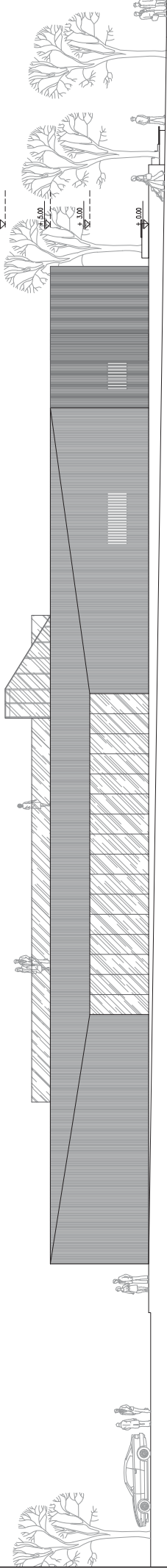
ŚWIETLICA – OCALIĆ OD ZAPOMNIENIA



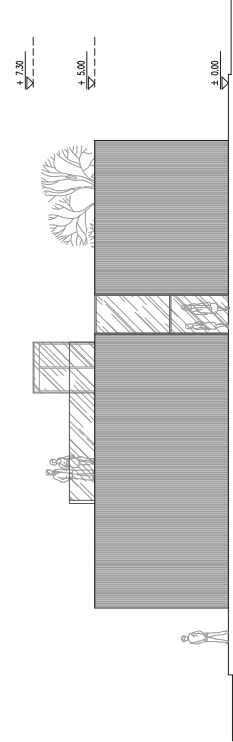




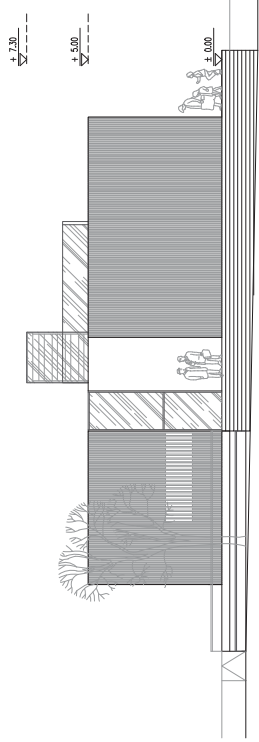
ELEWACJA POŁUDNIOWA 1:200



ELEWACJA PÓŁNOCNA 1:200



ELEWACJA WSCHODNIA 1:200



ELEWACJA ZACHODNIA (FRONTOWA) 1:200









